

【資料1】

雇用状況等調査集計について

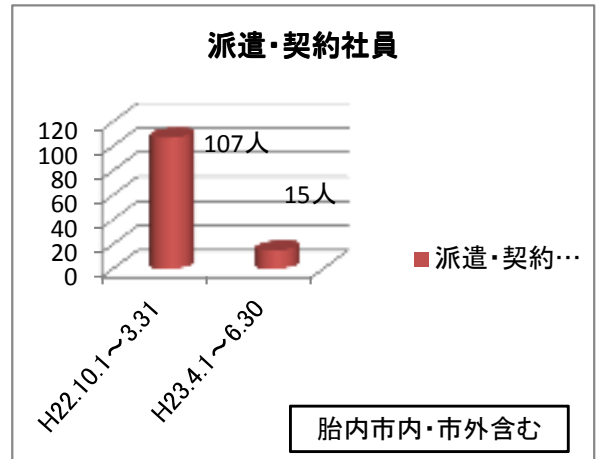
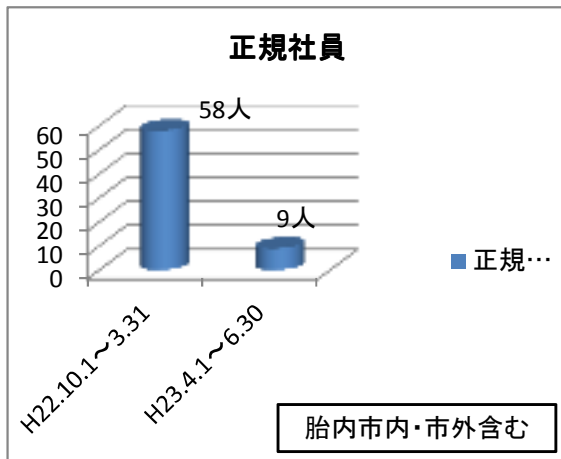
調査期間

- ・今回調査:平成23年 4月1日～平成23年6月30日
- ・前回調査:平成22年 10月1日～平成23年3月31日

	今回調査	前回調査	前回は
配布数	170	174	▲ 4
回答数	124	130	▲ 6
回答率	72.90%	74.70%	▲ 1.8%

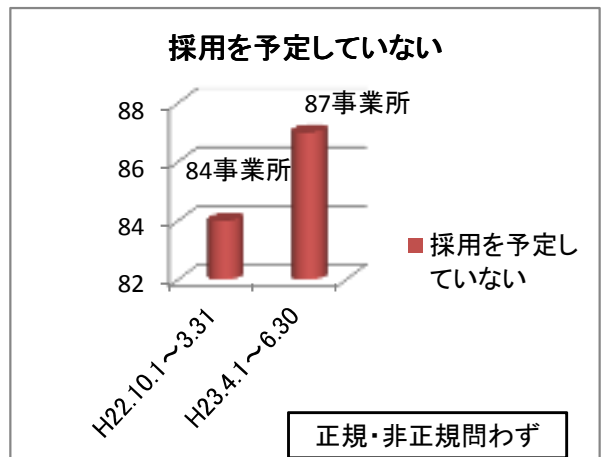
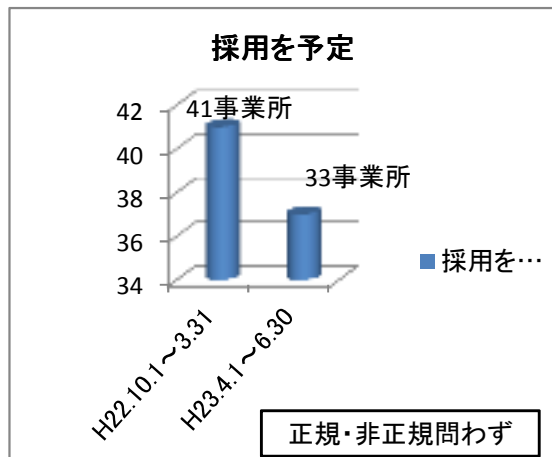
1.解雇状況（平成22年10月1日から平成23年6月30日）

		住居			計
		胎内市内	市外	不明	
正規社員	今回調査	4人	5人	0人	9人
	前回調査	35人	23人	0人	58人
	前年比	▲ 31人	▲ 18人	0人	▲ 49人
派遣・契約社員	今回調査	11人	4人	0人	15人
	前回調査	65人	37人	5人	107人
	前年比	▲ 54人	▲ 33人	▲ 5人	▲ 92人



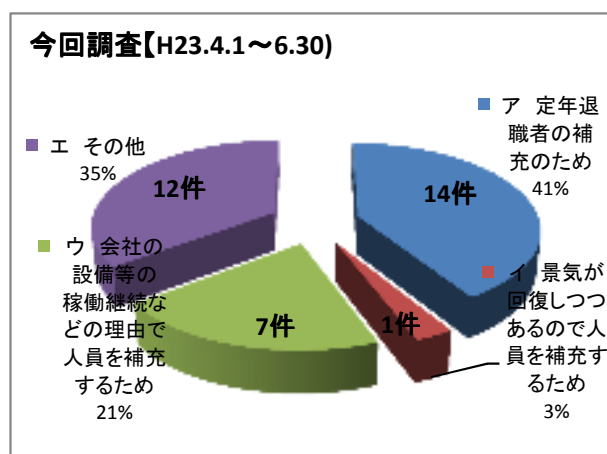
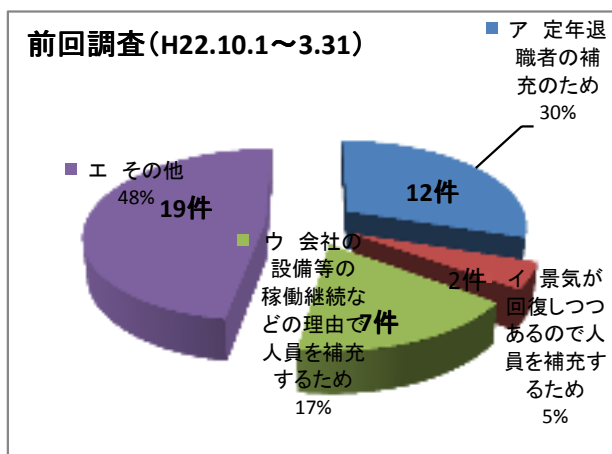
2.来年度採用予定について(正規・非正規問わず)

	今回	前回	前年比
ア 採用を予定している	33	41	▲ 8
イ 採用を予定していない	87	84	▲ 3



※採用を予定している理由

	今回	前回	前年比
ア 定年退職者の補充のため	14	12	2
イ 景気が回復しつつあるので人員を補充するため	1	2	▲ 1
ウ 会社の設備等の稼働継続などの理由で人員を補充するため	7	7	0
エ その他	11	19	▲ 8

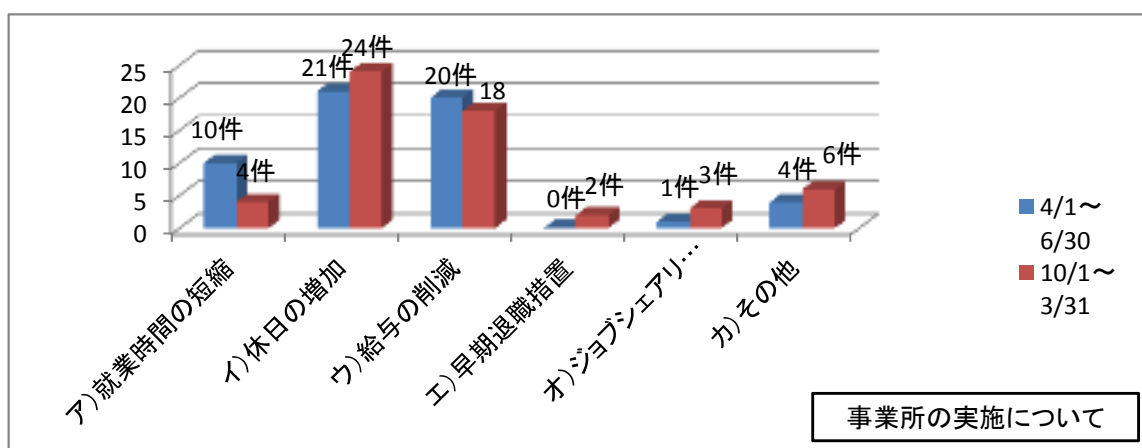


3. 採用予定人数について

調査	人数	前年比
今回調査	107人	
前回調査	165人	
前年比		▲ 58人

4. 実施について(複数可)

項目	今回調査	前回調査	前年比
ア) 就業時間の短縮	10件	4件	6件
イ) 休日の増加	21件	24件	▲ 3件
ウ) 給与の削減	20件	18件	2件
エ) 早期退職措置	0件	2件	▲ 2件
オ) ジョブシェアリング	1件	3件	▲ 2件
カ) その他	4件	6件	▲ 2件



5. 雇用助成調整金を利用しましたか

	今回	前回	前年比
ア 利用した	14	13	1
イ 利用していない	107	111	▲ 4

【総評】

●正規社員と派遣・契約社員の解雇状況について、正社員58人から9人、派遣・契約社員107人から15人と、解雇人数が大幅に減となっているが、これは冬期間営業を休止していた事業所(ゴルフ場で降雪による営業休止等)での営業再開による再雇用によるものと思われる。

●来年度採用予定について、来年度採用を予定している事業所は、今回の調査では、41から33事業所と減となっており、採用を予定していない事業所は、84から87事業所で増となっている。採用予定の理由として、ア)の定年退職者の補充のためが12件から14件、イ)の景気が回復しつつあるので人員を補充するためが、2件から1件の減、ウ)の会社の設備等の稼働継続などの理由で人員を補充するためが、7件から7件と増減なし。エ)のその他の理由として、欠員の補充のためが2件、社員の高年齢化の為に2件、契約満了職員補充の為に1件、サービス体制強化の為に1件、出産休業者分の補充等が1件、まだわからないが1件、期間雇用で対応するが1件、企業発展の為に人材教育が1件、不足分補充の為に1件となっており前回と比べてさほど変動がなかった。

このことについて、来年度の採用ということで各事業所とも今後、状況により変動すると思われる。

●採用予定人数についても、今回の調査で、33事業所から107人の採用を見込んでいるが上記に連動して、状況により変動することが見込まれる。

●各事業所における実施については、今回の調査では、ア)の就業時間の短縮が10件、イ)の休日の増加が21件、ウ)の給与の削減が20件、エ)の早期退職処置については0件、オ)のジョブシェアリングが1件、その他が4件となっており、前回の調査と同じような傾向が見られるが、ア)の就業時間の短縮が、節電対策等の影響か、前回調査に比べ約2倍の増となっている。

●雇用調整助成金制度(※別紙)を利用したことがありますか、との回答について、今回の調査で利用した:14件、利用していない:107件で、前回の調査とほぼ同様な傾向がみられる。